
„Tank Master“

Hinweise für den Benutzer



Haftungsausschluss

Dieses Dokument ist Eigentum der Upstream UG („Upstream“). Mit der Übergabe dieses Dokuments werden keine Eigentumsrechte übertragen. Kein Teil dieses Dokuments darf ohne vorherige, schriftliche und ausdrückliche Genehmigung von Upstream verwendet, reproduziert, umgewandelt, angepasst, in einem Speichersystem abgelegt, kommuniziert oder auf beliebige Art und Weise übertragen werden. Dies gilt für jeglichen kommerziellen Zweck, darunter ohne weitere Einschränkung Verkauf, Wiederverkauf, Lizenzierung, Vermietung oder Leasing. Upstream übernimmt im Hinblick auf die Genauigkeit oder Vollständigkeit des Handbuchs keinerlei Gewährleistung oder Garantie (weder ausdrücklich noch implizit) und trifft diesbezüglich auch keinerlei Aussage. Die Anwender müssen sich der Tatsache bewusst sein, dass dieses Handbuch von Zeit zu Zeit aktualisiert und ergänzt wird. Es ist allein Aufgabe des Anwenders, zu ermitteln, ob er im Besitz des jeweils aktuellen und vollständigen Handbuchs ist. Weder Upstream, noch ein Vertreter der Geschäftsleitung, ein Mitarbeiter oder ein Agent des Unternehmens können aufgrund von vertraglicher Bindung, Fahrlässigkeit oder aus einem anderen Grund gegenüber einer beliebigen Person für Verluste, Schäden, Verletzungen, Haftungsansprüche, Kosten oder Ausgaben jeglicher Art (darunter uneingeschränkt für versehentliche, besondere, direkte oder Folgeschäden) haftbar gemacht werden, die in Verbindung mit der Verwendung dieses Handbuchs entstehen.

Sollten Sie zu diesem Produkt oder zu den Benutzerhinweisen Fragen oder Anmerkungen haben, wenden Sie sich bitte an:

Upstream UG (haftungsbeschränkt)

Robert-Bosch-Straße 5
D-71093 Weil im Schönbuch
Tel.: + 49 (0) 7157 – 988 24 72/73
Fax + 49 (0) 7157 – 988 24 75
E-Mail: info@upstream-tec.de
Web: www.upstream-tec.de

Inhaltsverzeichnis

Haftungsausschluss	2
Inhaltsverzeichnis	3
Sicherheitsmaßnahmen	4
Definition von Hinweisen, Warnungen und Sicherheitshinweisen	4
Einleitung.....	5
Aufbau.....	6
Einsatz.....	10
Abbau	13
Pflege.....	14
Technische Daten.....	14


7


Sicherheitsmaßnahmen


Dieses Handbuch enthält schrittweise Anleitungen zum Aufbauen, Verwenden, Abbauen, Transportieren und Pflegen des Tauchgerägeträgers „Tank Master“. Es wird empfohlen, alle Schritte in der angegebenen Reihenfolge auszuführen.

Lesen Sie sich alle Abschnitte vollständig und sorgfältig durch, **BEVOR** Sie die dort beschriebenen Schritte ausführen. Auf diese Weise machen Sie sich mit den wichtigen Sicherheitsmaßnahmen vertraut. Beachten Sie vor allem, dass Hinweise mit der Überschrift **WARNUNG**, **ACHTUNG** und **HINWEIS** Ihre Aufmerksamkeit auf wichtige Informationen lenken sollen.

Definition von Hinweisen, Warnungen und Sicherheitshinweisen

	Hinweis Betont wichtige Informationen und Hinweise.
---	---

	Warnung Kennzeichnet eine Situation oder Technik, die bei Nichtbefolgen der Anweisungen zu potentiellen Schäden am Produkt, zu einem unsicheren Produktverhalten oder zu Verletzungen führen kann.
---	--

	Achtung Weist auf ein Verfahren oder eine Situation hin, das/die bei Nichtbeachten der Anweisungen zu schweren Verletzungen oder zum Tod führen kann.
--	---

Einleitung

Der „Tank Master“ ist eine leicht transportable Vorrichtung, die das An- und Ablegen schwerer Tauchausrüstung vereinfachen soll. Die maximale Traglast von 100 kg ermöglicht hierbei die Verwendung von Konfigurationen mit Monoflaschen, aber auch mit schweren Doppelgeräten.



Achtung

Der „Tank Master“ ist NICHT zum dauerhaften Abstellen/Lagern von Tauchgerät vorgesehen.

Stellen Sie das Tauchgerät erst unmittelbar vor dem Anlegen auf den „Tank Master“, und nehmen Sie es nach dem Ablegen wieder herunter.

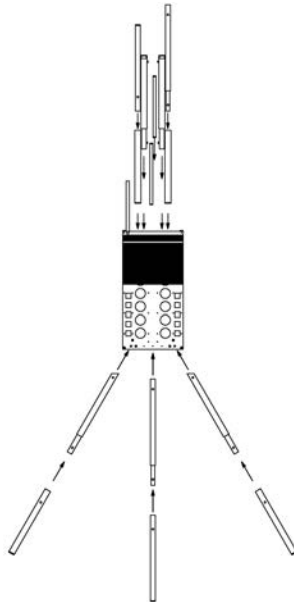


Warnung

Achten Sie beim Anheben von schweren Gegenständen auf die richtige Körperhaltung, und lassen Sie sich ggf. von Ihrem Tauchpartner helfen.

Aufbau

Alle Teile des „Tank Master“ befinden sich im/am Hauptelement:



Hinweis

Zusammengehörige Teile sind an den Verbindungsstellen mit farbigen Kennzeichnungen versehen:



Gehen Sie zum Aufbau wie folgt vor:

1. Wählen Sie einen geeigneten Aufstellort (fester Boden, sicherer Abstand von Mitauchern und Verkehrswegen etc.).
2. Stellen Sie das Hauptelement an einer geeigneten Stelle (z. B. auf Ihrer Tauchkiste) ab, öffnen Sie den Deckel an der Oberseite, und entnehmen Sie diese Teile.



Hinweis

Bei richtiger Platzierung lassen sich die Teile problemlos aus dem Hauptelement ziehen. Sollte sich ein Teil nur schwer herausziehen lassen, können Sie dieses durch die runden Aussparungen auf der Vorder- und Rückseite des Hauptelements herauschieben.

3. Legen Sie die entnommenen Teile an einer sauberen/trockenen Stelle ab, und schließen Sie den Deckel des Hauptelements.
4. Stecken Sie nun die drei Standbeine zusammen. Beachten Sie hierbei die Farbmarkierungen an den Enden der Beinteile. Stecken Sie dann die drei Standbeine in die passenden Öffnungen am Hauptelement.



Achtung

Achten Sie darauf, dass die federnd gelagerten Arretierungen korrekt einrasten, um die Standsicherheit zu gewährleisten.

5. Stellen Sie nun das Hauptelement mit den drei Standbeinen auf einen ebenen und festen Untergrund. Achten Sie dabei darauf, dass die Standbeine im korrekten Winkel gespreizt sind. Dieser Winkel wird an den Seiten durch die schräge Aufnahme im Hauptelement vorgegeben, auf der Rückseite muss die bewegliche Aufnahme bis zum Anschlag nach hinten geneigt werden.

6. Ziehen Sie die Abstellplatte nach oben aus dem Hauptelement.

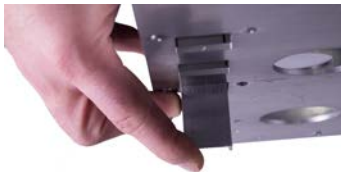


7. Schieben Sie die Streben der Abstellplatte in der gewünschten Höhe in das Hauptelement, und lassen Sie die federnd gelagerten Arretierungen der Streben auf der Rückseite des Hauptelements hervortreten, sodass die Abstellplatte nicht versehentlich aus dem Hauptelement gezogen werden kann.



Hinweis

Wenn Sie die Abstellplatte verstellen möchten, drücken Sie die Arretierungen auf beiden Seiten gleichzeitig ein, und drücken Sie dann die Streben der Abstellplatte zu sich heran:



8. Prüfen Sie die Standsicherheit des „Tank Master“, indem Sie sich auf die Abstellplatte stützen.



Achtung

Bei der Prüfung der Standsicherheit darf der „Tank Master“ nicht in den Untergrund einsinken oder sich zu einer Seite, bzw. nach vorn oder hinten neigen.

9. Bringen Sie die beiden Zubehörstreben links und rechts am Hauptelement an. Achten Sie darauf, dass die Streben bis zum Anschlag in das Hauptelement eingeschoben werden.
10. Prüfen Sie, ob die Höhe der Abstellplatte Ihrer Körpergröße entspricht, und korrigieren Sie die Höhe der Abstellplatte bei Bedarf.

**Hinweis**

Leider gibt es immer wieder Berichte darüber, dass die von Tauchern verwendeten Abstellvorrichtungen nach dem Tauchgang auf unerklärliche Weise verschwunden sind...

Die runden Öffnungen im Hauptelement des „Tank Master“ ermöglichen das Anbringen einer Diebstahlsicherung. Achten Sie jedoch darauf, dass diese Sie nicht beim An- und Ablegen der Tauchausrüstung behindert.

Einsatz



Warnung

Beachten Sie, dass der „Tank Master“ zum An- und Ablegen von Tauchausrüstung konzipiert wurde, NICHT zum dauerhaften Abstellen der Ausrüstung. Stellen Sie daher Ihr Tauchgerät erst unmittelbar vor dem Anlegen auf den „Tank Master“, und heben Sie es unmittelbar nach dem Ablegen wieder herunter. Weder Upstream noch der Hersteller haften für Schäden oder Verletzungen, die durch unbeaufsichtigtes Abstellen/Anhängen von Gegenständen auf dem/anden „Tank Master“ entstehen.

Heben Sie das Tauchgerät so auf den „Tank Master“, das es mittig auf der Abstellplatte steht. Achten Sie dabei darauf, dass Sie beim Abstellen kein Atemregler oder Finimeter etc. eingeklemmt wird.



Warnung

Achten Sie beim Anheben von schweren Gegenständen auf die richtige Körperhaltung, und lassen Sie sich ggf. von Ihrem Tauchpartner helfen.

Wenn Sie einzelne Druckbehälter („Monoflaschen“) ohne Standfuß auf die Abstellplatte stellen, müssen diese stets von einer Person gegen Umfallen gesichert werden.

Achten Sie beim Abstellen des Tauchgeräts darauf, dass dessen Schwerpunkt möglichst nahe am Hauptelement des „Tank Master“ liegt, damit es nicht nach vorn kippt. Vermeiden Sie es, Tauchgeräte mit eingesetzten Bleitaschen auf dem „Tank Master“ abzustellen, um den Schwerpunkt nicht ungünstig zu verlagern. Setzen Sie die Bleitaschen daher erst ein, wenn Sie das Tauchgerät angelegt haben.



Hinweis

Wir empfehlen Ihnen, Ihre Ausrüstung so zu konfigurieren, bzw. vorzubereiten, dass Sie diese ganz einfach anlegen können. Vermeiden Sie außerdem Beschädigungen, indem Sie z. B. den langen Schlauch des Hauptreglers („Long Hose“) zusammenrollen und an der Ausrüstung einhängen, statt diesen herunterhängen zu lassen.

Hängen Sie Zubehörteile (z. B. Flossen, Computer, Maske etc.) so an die Seitenstreben des „Tank Master“, dass Sie diese in der richtigen Reihenfolge anlegen können.

Verfügt Ihre Tauchausrüstung über verstellbare Gurte, lockern Sie diese, damit Sie die Ausrüstung leichter anlegen können.

Lassen Sie die offenen Enden des Bauchgurts seitlich herabhängen, damit Sie diese beim Anlegen greifen können. Verwenden Sie einen Schrittgurt, lassen Sie diesen nach vorne herabhängen.

Gehen Sie zum Anlegen der Tauchausrüstung wie folgt vor:

1. Legen Sie Ihren Tauchanzug vollständig an, und stellen Sie sich mit dem Rücken vor den „Tank Master“.
2. Lässt Ihre Ausrüstung dies zu, strecken Sie beide Arme gleichzeitig nach hinten unter den Schultergurten hindurch. Lassen Sie sich ggf. hierbei von Ihrem Tauchpartner helfen.
3. Beugen Sie sich nun leicht nach vorn, und treten Sie einen Schritt vor. Achten Sie dabei darauf, dass kein teil Ihrer Ausrüstung am „Tank Master“ hängen bleibt.
4. Zentrieren Sie Ihr Tauchgerät durch leichte Schulterbewegungen auf dem Rücken, und schließen Sie den Bauchgurt (ggf. mit Schrittgurt).
5. Ziehen Sie ggf. die Schultergurte straff.
6. Legen Sie Ihre Atemregler an.
7. Sofern vorhanden, setzen Sie die Bleitaschen ein.
8. Legen Sie die zuvor an die Seitenstreben gehängten Zubehörteile an, bzw. nehmen Sie diese an sich.
9. Begeben Sie sich zum Wasser.

Gehen Sie wie folgt vor, um Ihre Ausrüstung nach dem Tauchgang wieder mithilfe des „Tank Master“ abzulegen:

1. Hängen Sie ggf. die Zubehörteile wieder an die Seitenstreben.
2. Sofern vorhanden, legen Sie die Bleitaschen ab (lassen Sie diese nicht fallen!).
3. Stellen Sie sich mit dem Rücken zum „Tank Master“, beugen Sie sich leicht vor, und gehen Sie langsam rückwärts, bis sich Ihre Tauchflasche mittig über der Abstellplatte befindet. Lassen Sie sich dabei ggf. von Ihrem Tauchpartner helfen.
4. Richten Sie sich wieder auf, um das Tauchgerät gerade auf der Abstellplatte zu platzieren.
5. Legen Sie nun Ihre Atemregler ab. Lassen Sie diese nicht herunterhängen, sondern befestigen Sie diese an Ihrer Ausrüstung.
6. Sofern möglich, lockern Sie nun die Schultergurte Ihrer Ausrüstung.
7. Öffnen Sie den Bauchgurt.
8. Halten Sie die Arme nach hinten ausgestreckt, und treten Sie langsam einen Schritt vor, um die Ausrüstung abzulegen. Lassen Sie sich ggf. dabei von Ihrem Tauchpartner helfen.
9. Achten Sie beim Abstreifen der Schultergurte darauf, das Tauchgerät nicht mitzuziehen oder zu verschieben.
10. Drehen Sie sich direkt nach dem Ablegen der Tauchausrüstung wieder zu Ihrem Tauchgerät und prüfen Sie, ob dieses stabil auf dem „Tank Master“ steht.
11. Öffnen Sie ggf. Ihren Tauchanzug, um Ihre Bewegungsfreiheit zu verbessern.
12. Heben Sie das Tauchgerät vom „Tank Master“ herunter.



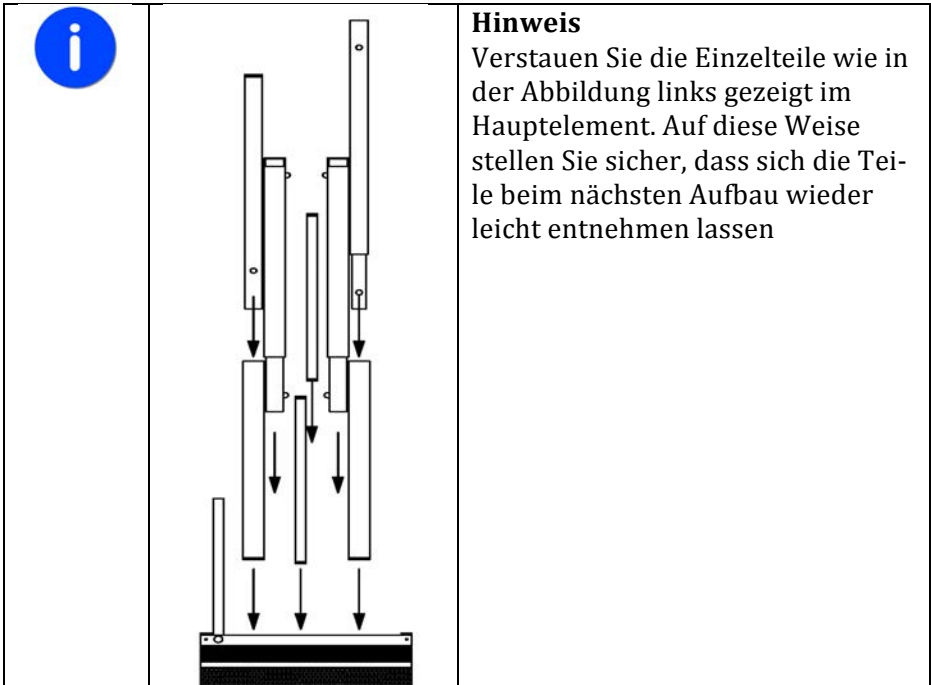
Warnung

Achten Sie beim Anheben von schweren Gegenständen auf die richtige Körperhaltung, und lassen Sie sich ggf. von Ihrem Tauchpartner helfen.

Stellen Sie Ihr Tauchgerät sicher auf dem Boden ab.

Abbau

1. Zerlegen Sie den „Tank Master“ in umgekehrter Aufbaureihenfolge.
2. Entfernen Sie Verschmutzungen von den Einzelteilen, bevor Sie diese zusammenschieben und im Hauptelement verstauen.
3. Es wird empfohlen, die Arretierungsnocken an den Standbeinen mit einem Handtuch abzutupfen.



4. Schließen Sie den Deckel des Hauptelements und achten Sie darauf, dass die Abstellplatte fest in die Aufnahme des Hauptelements eingeschoben wurde.

Transport

1. Transportieren Sie den „Tank Master“ stets im zerlegten Zustand, sodass alle Anbauteile korrekt am/im Hauptelement verstaut sind.
2. Stellen Sie vor dem Bewegen des „Tank Master“ sicher, dass der Deckel geschlossen ist.
3. Tragen Sie den „Tank Master“ am dafür vorgesehenen Handgriff.
4. Sichern Sie den „Tank Master“ während des Transports gegen Verrutschen.

Pflege

Der „Tank Master“ besteht aus korrosionsbeständigem Aluminium. Achten Sie dennoch darauf, dass bewegliche Teile (z. B. die Arretierungsnocken) und Kontaktflächen (z. B. die Einschuböffnungen für die Standbeine) frei von Schmutz, Fremdkörpern und Verkrustungen (z. B. durch Kalkablagerungen oder Salz) sind.

Spülen Sie daher den „Tank Master“ nach dem Gebrauch mit sauberem Süßwasser, und verwenden Sie zur Reinigung eine weiche Bürste oder ein angefeuchtetes Tuch.

Technische Daten

Max. Traglast:	100 kg
Eigengewicht:	7,4 kg
Abmessungen für den Transport:	B 320 mm x L 590 mm x H 55 mm
Abmessungen aufgebaut:	Höhe 1175 mm, Stellplatzbedarf 890 mm x 610 mm (+ Bewegungsbereich des Nutzers)

Abstellplatte 5-fach verstellbar